



医 图 之 窗

西安医学院图书馆主办

审稿：徐曦

编辑：王维 马丽

2012年第2期（总第7期）

信息快递

科技查新问与答（二）

问：查新的收费标准是什么？

答：不同类型的查新收费标准不同，不同读者（校内、外）收费标准也不同，多主题或者需加急出报告的要另收费用。我校职工按《西安交通大学图书馆信息咨询部有偿服务收费标准》的校内职工收取费用。

基本费用：国内查新 400 元，国内外查新 800 元；

多查新点收费：一个查新项目不超过 3 个查新点，超出者 1 个查新点加收 100 元；

报告复本费：基本费用包含 2 份原件，需要多份原件，每份 10 元。

问：科技查新一般多长时间出报告？

答：国内查新一般 3-5 个工作日完成；

国际查新一般 5-10 个工作日完成；

专利查新一般 7 个工作日完成；

中医药查新一般 5 个工作日完成。

由查新员根据课题创新点多少、难易程度和用户的配合情况确定工作日。需提前加急完成则收加急费。国内查新少于 3 个工作日收加急费，国内外查新少于 5 个工作日收加急费。每提前一个工作日收加急费 50 元。加急费不超过 200 元。

问：科技查新如何申请？

答：科技查新申请有两种办法：

方法一：在图书馆主页点击科技查新链接，可获得查新制度、查新程序等内容，然后点击合同下载，填好合同内容并发送到查新人的信箱；

办法二：到图书馆一楼信息服务部找到查新人签订查新合同，办理查新相关手续。

问：科技查新查新信息源有哪些？

答：我馆依托西安交通大学图书馆丰富的馆藏资源开展各种查新咨询工作。科技查新信息源包括二次文献数据库、全文数据库、专利数据库等馆藏电子资源，具体如下：

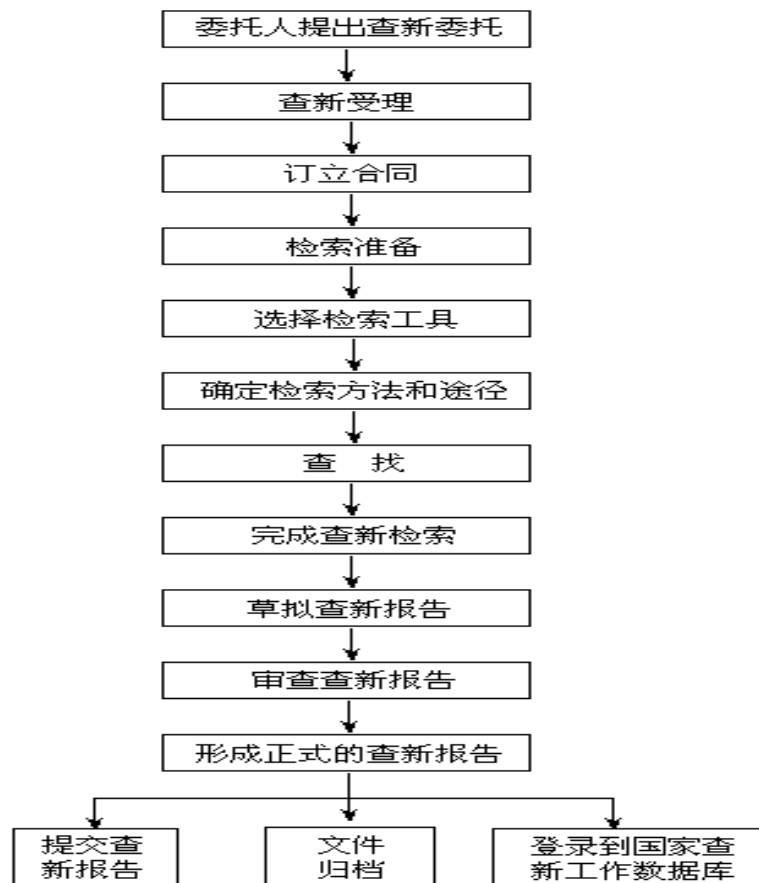
二次文献数据库：BP（生物文摘）、CSA（剑桥科学文摘）、Ei（美国工程索引）、INSPEC（英国科学文摘）、ISTP 科技会议录索引、OCLC FirstSearch（综合性数据库）、PQDT（国外博硕士论文文摘数据库）、SCI（科学引文索引）、SciFinder Scholar（美国化学文摘 CA）。

全文数据库：Blackwell Synergy (Blackwell 电子期刊)、Elsevier (Elsevier 出版社电子期刊)、IEL (IEEE/IEE 期刊、会议、标准全文数据库)、DII (德温特世界专利)、OVID (LWW, OUP, EBMRreviews) 医学期刊数据库、ProQuest (国外博硕士论文全文数据库)、SpringerLink (Springer、Kluwer 出版社电子期刊及电子图书)、Wiley InterScience (John Wiley 出版社电子期刊)。

专利数据库：Derwent 专利文摘检索系统、中国专利数据库、美国专利数据库、欧洲专利数据库、加拿大专利数据库。

问：请问委托科技查新程序是什么？

答：具体如图所示



问：查新合同中查新项目的科学技术要点指什么？

答：查新项目的科学技术要点是指，查新项目的主要科学技术特征、技术关键（路线、工艺、方法等）、技术参数、技术指标、新颖性、先进性、应用范围等。并简明扼要列出须进行查新检索分析对比评价的要点。查新合同中的科学技术要点是查新报告中科学技术要点撰写的基础，委托人应规范按要求规范填写。

问：查新合同中的查新要求如何填写？

答：查新要求是指查新委托人对查新提出的具体愿望。一般分为以下四种情况：

- (1) 希望查新机构通过查新，证明在所查范围内国内外有无相同或类似研究；
- (2) 希望查新机构对查新项目分别或综合进行国内外对比分析；
- (3) 希望查新机构对查新项目的新颖性作出判断；
- (4) 查新委托人提出的其他愿望。



图书馆数据库系列介绍（三）

——人卫医学网西医图书数据库

人卫医学网西医图书数据库包括参考书数据库、病例数据库、药物数据库、指南数据库、视频数据库和图表数据库。目前入库图书已达到 3000 本，拆分的文献 30 余万篇，图表 16 万幅。视听教材 800 余个，剪辑视频片段 7800 段。

参考书数据库收录采取无差别收录原则，新书入库时间不晚于实体书销售，包括医学专著和高等级教材，如人卫社经典著作：《黄家驹外科学》、《实用内科学》、《肾脏病学》、《骨科手术技巧丛书》等都进行入库，以及专科医师培训教材、8 年制教材和研究生教材等高等级教材，涵盖了临床医学各科从基础到临床、从理论到实践的知识内容。

病例数据库的内容一是来源于出版的病例讨论参考书，如《国内名院、名科、知名专家临床诊疗思维系列丛书》、《名院名科名医病例讨论精选丛书》、《骨科专家病例解析丛书》、《内科疑难病例》等，另一来源是整理国内名院名科临床实践中讨论的疑难少见病例资料，具有很强的参考价值。病例数在正式运营阶段将达到 50000 个。

药物数据库主要有《新编药理学》17 版、《专科用药处方分析丛书》、《专科医生合理用药丛书》等，该数据库涵盖临床各科用药。

指南数据库以中华医学会组织编写《临床诊疗指南》丛书为主，既有科学可靠的临床诊断标准，又有优化先进的临床治疗方案，是指导临床医务人员日常医疗工作的重要参考。

视频数据库来源于卫生部医学视听教材，这些产品广泛应用在教学、临床指导、自学和科研等方面。收录视听教材 800 余部，拆分后视频片段达 7800 段。

图表数据库是来源于各种参考书、图谱高质量图片与表格，预期总计达 50 万个，多是图书印刷时的原始图片，质量极高。

登录人卫医学网西医图书数据库方法：

方法一：登录西安医学院主页 www.xiyi.edu.cn——在馆藏资源-中文资源目录下，点击人卫医学网数据库链接登陆即可。使用前需点击 IP 登录。

方法二：直接在浏览器地址栏输入网址。

人卫医学网西医图书数据库：<http://medbooks.ipmph.com>

欢迎大家踊跃使用！

聚焦图书馆

语言文字图书资源

——语言文字图书借阅室

我馆语言文字类图书放置在语言文字图书借阅室，该室位于图书馆二楼中。总藏书量约 8051 种（共计 36060 逾册），包含各类语言工具书、教材、参考书、原版英美文学（带翻译）及各类语言相关考试试题，诸如职称英语、考博英语、考研英语、四六级英语、AB 级英语及专业英语等，其中以四、六级英语居多。试题涵盖面广，更新速度较快。图书类目涉及汉、英、法、俄、德和日语等多类语言。索书号从 H0 至 H771。

语言类图书资源丰富、阅览室宽敞明亮、阅读环境安静舒适。

欢迎读者到馆阅读与学习！

（图书馆学生管理委员会供稿、信息服务部校稿）

信息快递

图书馆“学管会”督察组简介

学海无涯 书山有路 创建文明校园，树和谐之风。针对图书馆内存在的不文明现象（谈笑喧哗、在非规定区域接听电话、吃东西、随地吐痰、乱扔纸屑、杂物、吸烟、抢占座位、给手机等电器充电、穿拖鞋，随意移动馆内桌椅、破坏馆内公物等）已经严重影响了馆内秩序，侵犯了同学们的切身利益。因此以“为广大读者服务”为宗旨的图书馆学生管理委员会特此成立了督察组。我们始终坚持管理与服务，协调与合作，引导与协助多方面齐头并进，积极协调、服务、监督图书馆相关事务。我们将秉承为同学们服务的理念，严格按图书馆规章制度办事，以公平、公正、公开的原则，监督、检举、制止、处罚这一系列不文明现象，以确保读者的切身利益，为广大读者提供一个和谐，文明，有序的读书，学习环境。同时，我们也欢迎广大读者向我们谏言献策，共同维护读者的利益。

（图书馆学生管理委员会供稿）

读者园地

每个人都是一本书

每个人都是一本书，
封面是父母给的，我们不能改变，
我们所要做的就是尽力写好里面的内容。
或许，开始写的令自己或别人不太满意，
但这没关系，只要我们尽力了，就无怨无悔，别做盗版书。
每个人都是一本书，
开始的部分用的多是问号，那里记载了你人生中最有趣的童年时光；
接着就是很好的感叹号，你在那里尽情泼墨，那是你最美的日子；
而中间更多的是逗号，渐渐地，趋于凌乱。
那些文字，或悲伤，或忧郁，或激昂，
都已成了这本书的一部分。
每个人都是一本书，
你读别人，别人也在读你，
于是，在读别人的同时，读读自己，
审视美妙的装帧之下，
到底是多富有内含的自我。
写一本个性的、独一无二的书，
写好这本以自我为主角的内涵书。

（作者：石春红 影像 1212 班）

☆☆

欢迎读者投稿。投稿邮箱：yichaxin@qq.com 联系电话：86177597